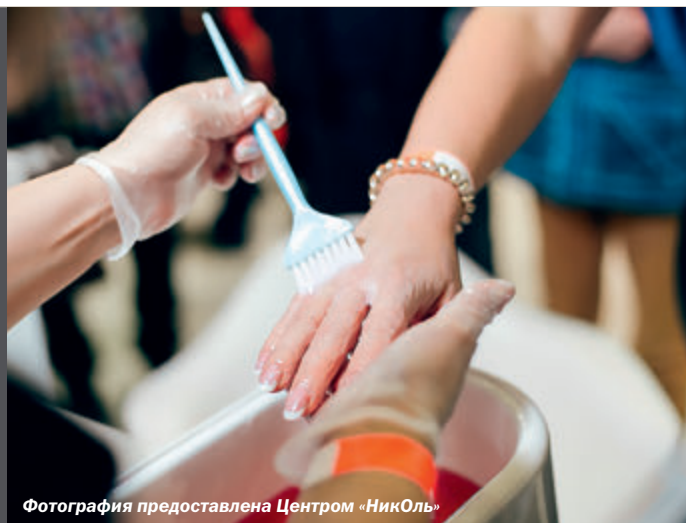


## тесты для персонала

Использование парафина в уходе за кожей снова на пике популярности. Парафинотерапия может с успехом использоваться как в кабинете косметологии, так и в работе мастеров маникюра и педикюра. В этом номере журнала «Красивый бизнес» мы представляем вниманию читателей тест для мастеров маникюра и педикюра на знание принципов ухода за руками и ногами с использованием различных видов парафина.

**Автор: Юлия Серебрякова,**  
сертифицированный тренер  
*Derilica Professional*



Фотография предоставлена Центром «НикОль»

# ПРОФЕССИОНАЛЬНЫЙ ТЕСТ ДЛЯ МАСТЕРА МАНИКЮРА И ПЕДИКЮРА ПО ПРОВЕДЕНИЮ ПАРАФИНОТЕРАПИИ

**ВАЖНО:** при выборе ответа укажите, пожалуйста, все правильные, на Ваш взгляд, варианты. Верных вариантов может быть несколько.

ОБЩИЕ ВОПРОСЫ	
<b>1. Косметический парафин – это:</b>	
• Высокоочищенный, предназначенный для пищевых производств парафин	А.
• Высокоочищенный технический парафин	В.
• Парафин с повышенным содержанием масла и наименьшей температурой плавления	С.
<b>2. При проведении парафинотерапии обязательно ли мастеру работать в одноразовых перчатках?</b>	
• Всегда обязательно	А.
• По желанию клиента/мастера	В.
• При наличии у клиента повреждений/заболеваний на коже	С.
<b>3. Какие условия хранения косметического парафина?</b>	
• Не требует специальных условий	А.
• Необходимо хранить при низкой температуре	В.
• Не рекомендуется хранение вблизи источников тепла и света	С.

<b>4. Необходимо ли сделать аллергопробу перед процедурой парафинотерапии?</b>	
• Да, это исключит возможные аллергические реакции	А.
• Необязательно, если клиент делал парафинотерапию раньше	В.
• По желанию клиента	С.
<b>5. Ваши действия при возникновении местных аллергических реакций на коже клиента?</b>	
• Тщательно смыть все нанесенные средства проточной водой и рекомендовать антигистаминный препарат	А.
• Обработать поверхность антисептиком и дать антигистаминный препарат	В.
• Закончить процедуру и дать антигистаминный препарат	С.
<b>6. Допускается ли проведение процедуры парафинотерапии для детей?</b>	
• Только после рекомендации врача	А.
• При наличии показаний	В.
• По желанию родителей	С.

<b>7. Является ли беременность противопоказанием для проведения процедуры парафинотерапии?</b>	
• Нет, если клиентка делала процедуру раньше	A.
• Не рекомендуется горячая парафинотерапия	B.
• Не рекомендуется в первом триместре	C.
<b>8. В какое время года проведение парафинотерапии будет наиболее эффективным?</b>	
• В любое время года	A.
• Зависит от вида парафинотерапии (горячая/холодная)	B.
• Осень-зима, при низких температурах	C.
<b>9. Можно ли проводить парафинотерапию после сахарной/восковой депиляции?</b>	
• Да, на следующий день	A.
• Не рекомендуется только горячая парафинотерапия	B.
• Да, если на коже отсутствует покраснение	C.
<b>10. Парафинотерапия рекомендуется до или после проведения маникюра/педикюра?</b>	
• По желанию клиента/мастера	A.
• Зависит от вида маникюра/педикюра	B.
• Только после	C.
<b>11. Возможно ли проводить парафинотерапию после обрезного маникюра/педикюра?</b>	
• Нет, лучше на следующий день	A.
• По желанию клиента/мастера	B.
• Да, это продлит эффект от маникюра/педикюра	C.
<b>12. Необходимо ли очищать кожу перед процедурой парафинотерапии?</b>	
• Достаточно тщательно вымыть с мылом	A.
• Надо обработать спиртовым антисептиком	B.
• По желанию клиента	C.
• Надо обработать влажной салфеткой	D.
<b>13. Нужно ли наносить финиш-крем после парафинотерапии?</b>	
• По желанию клиента	A.
• Нет, особенно после холодной парафинотерапии, так как сам парафин достаточно жирный	B.
• Всегда завершаем процедуру нанесением крема легкой текстуры	C.
<b>14. Что является противопоказанием для проведения парафинотерапии?</b>	
• Свежие рубцы на коже	A.
• Наличие отеков на ногах	B.
• Бронхиальная астма	C.
• Невралгии	D.
• Артриты, артрозы	E.
<b>15. Какой вид парафинотерапии подойдет после нанесения долговременного покрытия или наращивания ногтей?</b>	
• Холодный, без термического воздействия	A.
• Любой, по желанию клиента	B.
• Лучше пригласить клиента на процедуру в другой день	C.
<b>16. Какой скраб предпочтительно выбрать перед процедурой парафинотерапии?</b>	
• Подойдет любой	A.
• Самый мягкий и тающий на коже, не требующий смывания	B.
• Лучше солевой, он более эффективный	C.
<b>ГОРЯЧИЙ ПАРАФИН</b>	
<b>17. Можно ли горячий парафин из одной емкости наносить клиенту на разные участки тела (руки, ноги, лицо):</b>	
• Недопустимо	A.
• Возможно, если предварительно нанести на кожу антисептик	B.
• Возможно, если разогреть парафин до максимальной температуры	C.
<b>18. Время экспозиции горячего парафина:</b>	
• Зависит от толщины нанесенного слоя	A.
• До полного остывания парафиновой маски	B.
• По желанию клиента	C.
• В среднем до 15–20 минут	D.

## 19. Оптимальная температура горячего парафина при нанесении на кожу:

- 42–48 градусов А.
- 52–55 градусов В.
- 38–40 градусов С.

## 20. Температура плавления горячего парафина:

- 52–55 градусов А.
- 100 градусов В.
- 45–50 градусов С.

## 21. Какое действие оказывает горячий парафин в области аппликации?

- Температура кожи увеличивается на 1–3 градуса А.
- Усиливается метаболизм тканей В.
- Возможна временная гиперемия С.
- Все варианты верны D.

## 22. Можно ли для усиления эффекта добавлять в разогретый парафин эфирные масла, концентраты или сыворотки?

- Можно, если использовать парафин без отдушек А.
- Нет В.
- Зависит от фирмы – производителя парафина С.

## 23. Можно ли использовать горячий парафин повторно?

- Это недопустимо А.
- Да, если перед использованием разогреть парафин до максимума В.
- Да, если у клиента нет повреждений на коже С.

## 24. Благодаря чему горячий парафин оказывает механическое/компрессионное воздействие на ткани?

- За счет уменьшения в объеме при затвердевании А.
- Из-за воздействия тепла В.
- За счет нанесения толстого слоя парафина С.

## ХОЛОДНЫЙ ПАРАФИН

## 25. Холодный парафин имеет жирную, масляную текстуру, подойдет ли он как средство для массажа рук и ног?

- Нет, так как он может стать причиной закупорки пор и воспаления А.
- Зависит от вида и длительности массажа В.
- Идеально подходит и дает отличное скольжение на коже С.

## 26. На каких зонах применяется холодный парафин?

- Можно наносить на всё тело А.
- Для кожи рук и ног В.
- Зависит от рекомендаций фирмы-производителя С.

## 27. Рекомендованное время экспозиции холодного парафина:

- 35–45 минут А.
- до 15 минут В.
- 20–25 минут С.

## 28. В каких случаях наиболее эффективно будет использование холодной парафинотерапии?

- Рубцовые изменения на коже А.
- Артросы В.
- Трещины на коже С.
- Обморожения D.

## 29. Частота применения процедур с холодным парафином:

- По желанию клиента А.
- Допустимо ежедневное применение при наличии показаний В.

• По показаниям, на усмотрение мастера	С.
• 1–2 раза в неделю	Д.
<b>30. Как удалить холодный парафин с кожи рук и ног клиента?</b>	
• Смыть мыльным раствором	А.
• Промокнуть бумажными салфетками	В.
• Тщательно смыть большим количеством воды	С.
<b>31. Противопоказания для использования холодного парафина на руках и ногах:</b>	
• Онихомикоз	А.
• Гипергидроз	В.
• Гиперкератоз стоп	С.
• Панариций	Д.
• Микозы кожи	Е.
<b>32. После процедуры холодной парафинотерапии клиенту рекомендуется:</b>	
• Не контактировать с водой и моющими средствами в течение 30–40 минут	А.
• В холодное время года не выходить на улицу в течение 30–45 минут	В.
• Покой 30–40 минут	С.
<b>33. Можно ли после нанесения холодного парафина использовать термоварежки или термоноски?</b>	
• Недопустимо, парафин растает	А.
• Можно, это усилит эффект от процедуры	В.
• По желанию клиента	С.
• Можно, если нет противопоказаний к термическому воздействию	Д.
<b>34. Чем лучше наносить холодный парафин на кожу рук и ног клиента?</b>	
• При помощи шпателя, это позволит нанести более плотный слой парафина, что усилит его действие	А.
• Специальной кистью для более равномерного нанесения и экономичного использования	В.

• Мастер массажными движениями руками распределяет парафин	С.
<b>35. Возможные осложнения при холодной парафинотерапии:</b>	
• Местные аллергические реакции	А.
• Онихомикоз	В.
• Отек слизистой носа	С.
• Фолликулярный гиперкератоз	Д.

Верные ответы:		18.	Д
1.	А	19.	А
2.	А	20.	А
3.	С	21.	Д
4.	А	22.	В
5.	А	23.	А
6.	А, В	24.	А, С
7.	В	25.	А
8.	А	26.	В
9.	А, С	27.	С
10.	С	28.	С
11.	С	29.	В, С
12.	А, В	30.	В
13.	С	31.	Д, Е
14.	А, С	32.	А
15.	А	33.	Д
16.	В	34.	В, С
17.	А	35.	А, С